



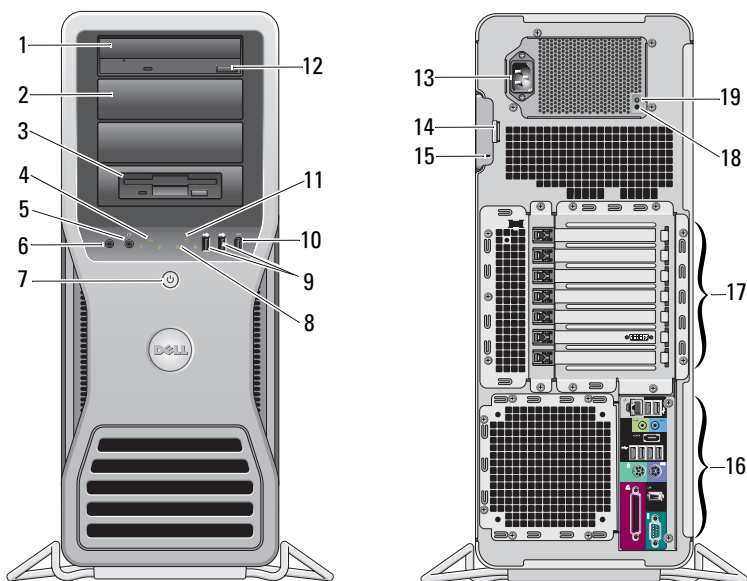
## Sobre advertências

**!** **ADVERTÊNCIA:** uma ADVERTÊNCIA indica um potencial de danos à propriedade, de lesões corporais ou mesmo risco de vida.

# Dell Precision™ T7500/T7500n

## Informações sobre configuração e recursos

### Vista frontal e traseira



- |   |  |    |   |
|---|--|----|---|
| 1 | unidade óptica                         | 2  | painel de preenchimento da unidade óptica |
| 3 | compartimento flexível                 | 4  | luz de integridade da conexão             |
| 5 | conector de fone de ouvido             | 6  | conector de microfone                     |
| 7 | botão liga/desliga, luz de alimentação | 8  | luzes de diagnóstico (4)                  |
| 9 | conectores USB 2.0 (2)                 | 10 | conector IEEE 1394                        |

Fevereiro de 2009

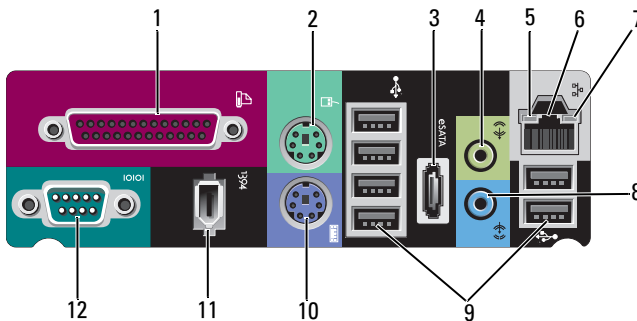


OJ681NA01

Modelo: DCDO

- |    |  |    |   |
|----|--|----|---|
| 11 | luz de atividade da unidade                | 12 | botão de ejeção da unidade óptica             |
| 13 | conector de energia                        | 14 | trava de liberação da tampa e anel de cadeado |
| 15 | slot do cabo de segurança                  | 16 | conectores do painel traseiro                 |
| 17 | slots de placa de expansão (7)             | 18 | botão de diagnóstico da fonte de alimentação  |
| 19 | luz de diagnóstico da fonte de alimentação |    |   |

## Conectores do painel traseiro





- |    |                               |    |                               |
|----|-------------------------------|----|-------------------------------|
| 1  | conector paralelo             | 2  | conector de mouse PS/2        |
| 3  | conector eSATA                | 4  | conector de saída de linha    |
| 5  | luz de atividade da rede      | 6  | conector do adaptador de rede |
| 7  | luz de integridade da conexão | 8  | conector de entrada de linha  |
| 9  | conectores USB 2.0 (6)        | 10 | conector de teclado PS/2      |
| 11 | conector IEEE 1394            | 12 | conector serial               |

## Configuração rápida

**⚠️ ADVERTÊNCIA:** Antes de começar qualquer procedimento descrito nesta seção, leia as informações de segurança fornecidas com o computador. Para obter informações adicionais sobre as melhores práticas, consulte [www.dell.com/regulatory\\_compliance](http://www.dell.com/regulatory_compliance).

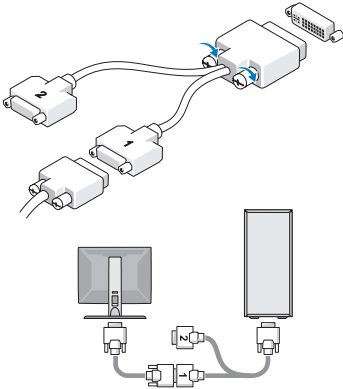
**⚠️ AVISO:** Não instale seu computador em um espaço fechado em que o fluxo de ar seja limitado, restrito, ou ausente. A diminuição do fluxo de ar afetará o desempenho do computador e poderá causar superaquecimento. Se o computador estiver instalado em um canto da mesa, deixe um espaço de, no mínimo 5,1 cm, entre a parte traseira do computador e a parede para permitir a circulação de ar necessária à ventilação adequada.

 **NOTA:** Limpe a poeira da grade na parte traseira do computador sempre houver acúmulo de pó.

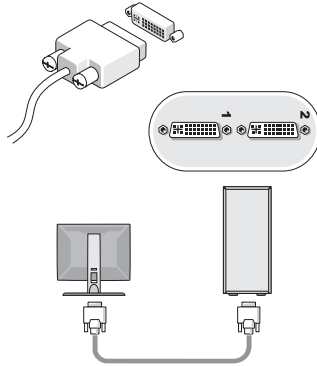
 **NOTA:** Alguns dispositivos mostrados abaixo podem não estar incluídos caso não tenham sido pedidos.

1 Conecte o monitor utilizando um dos cabos a seguir:

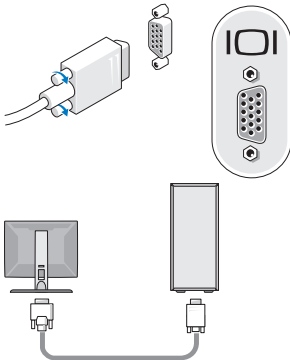
a Cabo adaptador em Y para monitor duplo



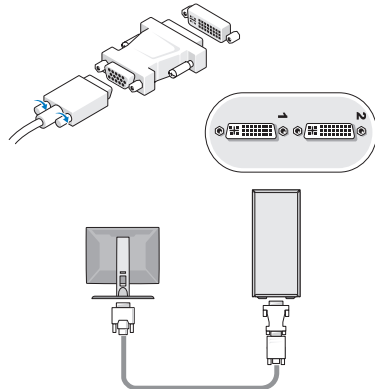
b Cabo DVI branco



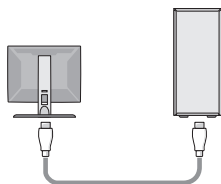
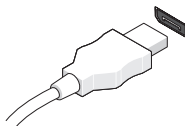
c Cabo VGA azul



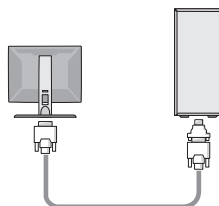
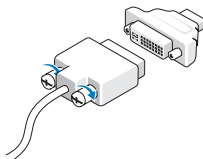
d Cabo VGA azul conectado ao adaptador DVI



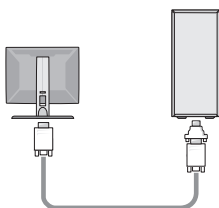
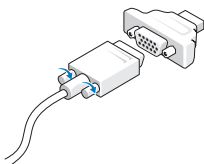
**e** Cabo DisplayPort



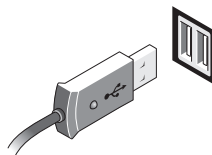
**f** DisplayPort conectado ao adaptador DVI



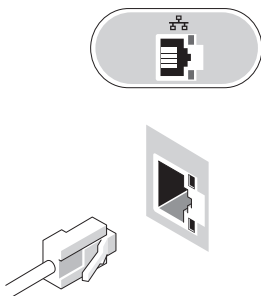
**g** DisplayPort conectado ao adaptador VGA



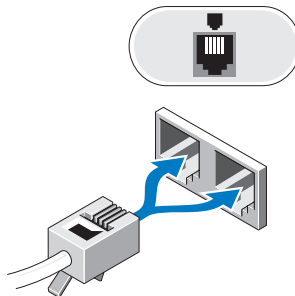
**2** Conecte um dispositivo USB, como teclado ou mouse.



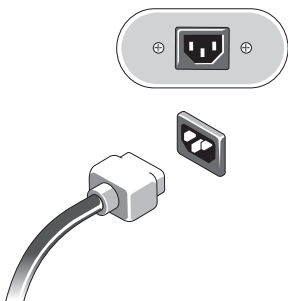
3 Conecte o cabo de rede.



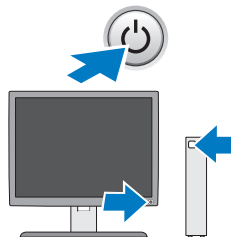
4 Conecte o modem (se instalado).



5 Conecte o(s) cabo(s) de alimentação.



6 Pressione os botões liga/desliga do monitor e do computador.



## Especificações



**NOTA:** as especificações a seguir são apenas as exigidas por lei, a serem fornecidas com o computador. Para obter uma listagem completa e atual das especificações para o seu computador, acesse [support.dell.com](http://support.dell.com) (em inglês).

---

### Processador

Tipo

Processador Intel® Xeon® Dual-Core série 5500

Processador Intel® Xeon® Quad-Core série 5500

---

### Informações do sistema

Chipset do sistema

Intel 5500/5520

Largura do barramento de dados

64 bits

---

## Vídeo

---

Tipo:

Discreto

PCI Express 2.0 x16 (dois slots)

**NOTA:** Suporte para duas placas de vídeo de altura e comprimento normal usando o slot para placa de vídeo PCIe x16

---

## Unidades

---

Acessíveis externamente

quatro compartimentos de unidade de 5,25 polegadas (pode suportar um compartimento flexível de 3,5 polegadas)

Acessíveis internamente

quatro compartimentos de unidade de 3,5 polegadas

Dispositivos disponíveis

- até cinco unidades de disco rígido SATA de 3,5 polegadas ou quatro unidades de disco rígido SAS
- até três das seguintes unidades de 5,25 polegadas: SATA DVD-ROM, unidade super multi DVD+/-RW e unidade Blu-ray™
- um leitor de placa de mídia USB de 3,5 polegadas ou
- uma unidade FDD de 3,5 polegadas

**NOTA:** Suporta no máximo cinco discos rígidos

---

## Controles e luzes

---

Vista frontal do computador:

Botão liga/desliga

botão de ação

Luz de alimentação

Luz verde — A luz verde piscando indica que o computador está no estado de economia de energia e verde contínuo indica que ele está em estado de funcionamento.

luz âmbar — A luz âmbar piscando indica que há um problema com a placa de sistema. A luz âmbar estática quando não é possível iniciar o computador indica que a placa de sistema não pode fazer a inicialização, mas a fonte de alimentação é boa, ou seja, seu estado de operação é normal

sem luz — O sistema está desativado

Luz de atividade da unidade

luz verde — indica que o computador está lendo ou gravando dados no disco rígido SATA ou na unidade de CD/DVD SATA.

Luz de integridade da conexão

luz verde — Boa conexão entre a rede e o computador apagada (sem luz) — O computador não está detectando nenhuma conexão física com a rede

---

**Controles e luzes (continuação)**

---

Parte traseira do computador:

Luz de integridade de link (no adaptador de rede integrado)	luz verde — Boa conexão (de 10 Mbps) entre a rede e o computador luz laranja — Boa conexão (de 100 Mbps) entre a rede e o computador luz amarela — Boa conexão (de 1000 Mbps) entre a rede e o computador apagada (sem luz) — O computador não está detectando nenhuma conexão física com a rede
Luz de atividade de rede (no adaptador de rede integrado)	luz amarela piscando
LED de diagnóstico da fonte de alimentação	luz verde — Indica que a fonte de alimentação está funcionando corretamente apagada (sem luz) — indica que não há energia disponível para a fonte de alimentação.

---

**Alimentação**

---

Fonte de alimentação CA:

Tensão (consulte as informações sobre segurança fornecidas com o computador para obter informações importantes sobre a configuração de tensão)	100–240 VAC, 50–60 Hz, 12,0 A
--	-------------------------------

Bateria de célula tipo moeda	célula de lítio tipo moeda CR2032 de 3 V
------------------------------	--

---

**Características físicas**

---

Altura	56,50 cm
Largura	21,60 cm
Profundidade	55,30 cm
Peso	no mínimo 24,90 kg



**ADVERTÊNCIA:** O computador é pesado e pode ser de difícil manuseio. Procure assistência antes de tentar levantar, mover ou incliná-lo. Este computador precisa de duas pessoas para ser levantado. Sempre faça a elevação corretamente para evitar danos ou ferimentos. Evite se curvar ao elevar o equipamento.

---

## Requisitos ambientais

---

Temperatura:

Operacional 10 °C a 35 °C (50 °F a 95 °F)

Armazenamento -40° a 65 °C (-40° a 149 °F)

Umidade relativa 20% a 80% (sem condensação)

Altitude:

Operacional -15,2 a 3.048 m (-50 a 10.000 pés)

Armazenamento -15,2 a 10.668 m (-50 a 35.000 pés)

Nível de poluente aerotransportado G2 ou inferior, conforme definido pela norma ISA-S71.04-1985

---

## Como encontrar mais informações e recursos

---

**Se você precisa:**

**Consulte:**

Localizar informações sobre práticas de segurança recomendadas para o computador, rever informações sobre a garantia, termos e condições (somente nos EUA), instruções de segurança, informações de normalização, informações sobre ergonomia e contrato de licença do usuário final.

Os documentos sobre segurança e normalização que foram fornecidos com seu computador e também a página de conformidade normativa em: **[www.dell.com/regulatory\\_compliance](http://www.dell.com/regulatory_compliance)**.

---

**As informações deste documento estão sujeitas a alteração sem aviso prévio  
© 2009 Dell Inc. Todos os direitos reservados. Impresso nos EUA.**

É terminantemente proibida qualquer forma de reprodução deste produto sem a permissão por escrito da Dell Inc.

As marcas comerciais usadas neste texto: *Dell*, o logotipo *DELL* e *Dell Precision* são marcas comerciais da Dell Inc.; *Intel* é uma marca comercial registrada da Intel Corporation nos EUA e em outros países; *Blu-ray Disc* é uma marca comercial da Blu-ray Disc Association.

Os demais nomes e marcas comerciais podem ser usados neste documento como referência às entidades detentoras de tais marcas e nomes ou aos seus produtos. A Dell Inc. declara que não tem interesse de propriedade quanto a nomes e marcas comerciais de terceiros.